

**คู่มือสำหรับประชาชน** : การขอหนังสือรับรองสถานที่ผลิต หรือนำเข้าเครื่องสำอาง ตามประกาศกระทรวงสาธารณสุข เรื่อง หลักเกณฑ์ วิธีการ และเงื่อนไขในการผลิต หรือนำเข้าเครื่องสำอาง พ.ศ. 2561 ซึ่งมีที่ตั้งของสถานที่ผลิต หรือนำเข้า หรือเก็บรักษาเครื่องสำอางในเขตกรุงเทพมหานคร

**หน่วยงานที่รับผิดชอบ** : กลุ่มกำกับดูแลเครื่องสำอางหลังออกสู่ตลาด สำนักควบคุมเครื่องสำอางและวัตถุอันตราย

**กระทรวง** : กระทรวงสาธารณสุข

1. **ชื่อกระบวนการงาน** : การขอหนังสือรับรองสถานที่ผลิต หรือหนังสือรับรองสถานที่นำเข้าเครื่องสำอาง ตามประกาศกระทรวงสาธารณสุข เรื่อง หลักเกณฑ์ วิธีการ และเงื่อนไขในการผลิต หรือนำเข้าเครื่องสำอาง พ.ศ. 2561
2. **หน่วยงานเจ้าของกระบวนการงาน** : กลุ่มกำกับดูแลเครื่องสำอางหลังออกสู่ตลาด สำนักควบคุมเครื่องสำอางและวัตถุอันตราย
3. **ประเภทของงานบริการ** : กระบวนการบริการที่เบ็ดเสร็จในหน่วยเดียว
4. **หมวดหมู่ของงานบริการ** : อนุญาต/ออกหนังสือรับรอง
5. **กฎหมายที่ให้อำนาจการอนุญาต หรือที่เกี่ยวข้อง** :
  - 1) พระราชบัญญัติเครื่องสำอาง พ.ศ. 2558
  - 2) ประกาศกระทรวงสาธารณสุข เรื่อง ค่าใช้จ่ายที่จะจัดเก็บจากผู้ยื่นคำขอในกระบวนการพิจารณาอนุญาตเครื่องสำอาง พ.ศ. 2560
  - 3) ประกาศกระทรวงสาธารณสุข เรื่อง หลักเกณฑ์ วิธีการ และเงื่อนไขในการผลิต หรือนำเข้าเครื่องสำอาง พ.ศ. 2561
  - 4) ประกาศกระทรวงสาธารณสุข เรื่อง การจดแจ้ง การออกใบรับจดแจ้ง การต่ออายุใบรับจดแจ้ง การแก้ไขรายการใบรับจดแจ้ง และการออกใบแทนใบรับจดแจ้งเครื่องสำอาง พ.ศ. 2561
6. **ระดับผลกระทบ** : บริการที่มีความสำคัญด้านเศรษฐกิจ/สังคม
7. **พื้นที่ให้บริการ** : ส่วนกลาง
8. **กฎหมายข้อบังคับ/ข้อตกลงที่กำหนดระยะเวลา** : ประกาศสำนักงานคณะกรรมการอาหารและยา เรื่อง กำหนดระยะเวลาการปฏิบัติงานเพื่อบริการประชาชน พ.ศ. 2561  
ระยะเวลาที่กำหนดตามกฎหมาย / ข้อกำหนด ฯลฯ 80 วัน
9. **ข้อมูลสถิติ**
  - จำนวนเฉลี่ยต่อเดือน -
  - จำนวนคำขอที่มากที่สุด -
  - จำนวนคำขอที่น้อยที่สุด -
10. **ชื่ออ้างอิงของคู่มือประชาชน**
11. **ช่องทางการให้บริการ**
  - 1) **สถานที่ให้บริการ (ให้คำแนะนำ)**
    - 1.1) ศูนย์บริการผลิตภัณฑ์สุขภาพเบ็ดเสร็จ ( One Stop Service Center : OSSC )  
ชั้น 4 อาคาร 6 สำนักงานคณะกรรมการอาหารและยา  
กระทรวงสาธารณสุข ถนนติวานนท์ ตำบลตลาดขวัญ อำเภอเมือง จังหวัดนนทบุรี 11000  
โทรศัพท์ : 0 2590 7624 / ติดต่อด้วยตนเอง ณ หน่วยงาน  
ระยะเวลาเปิดให้บริการ : ให้บริการทุกวัน ยกเว้นวันหยุดที่ทางราชการกำหนด ตั้งแต่เวลา 08:30 - 16:30 น. (มีพักเที่ยง)  
(หมายเหตุ : เปิดรับบัตรคิว 8.30 - 12.00 น. และ 13.00 - 15.30 น.)
    - 1.2) กลุ่มควบคุมเครื่องสำอาง สำนักควบคุมเครื่องสำอางและวัตถุอันตราย  
ชั้น 4 อาคาร 4 สำนักงานคณะกรรมการอาหารและยา

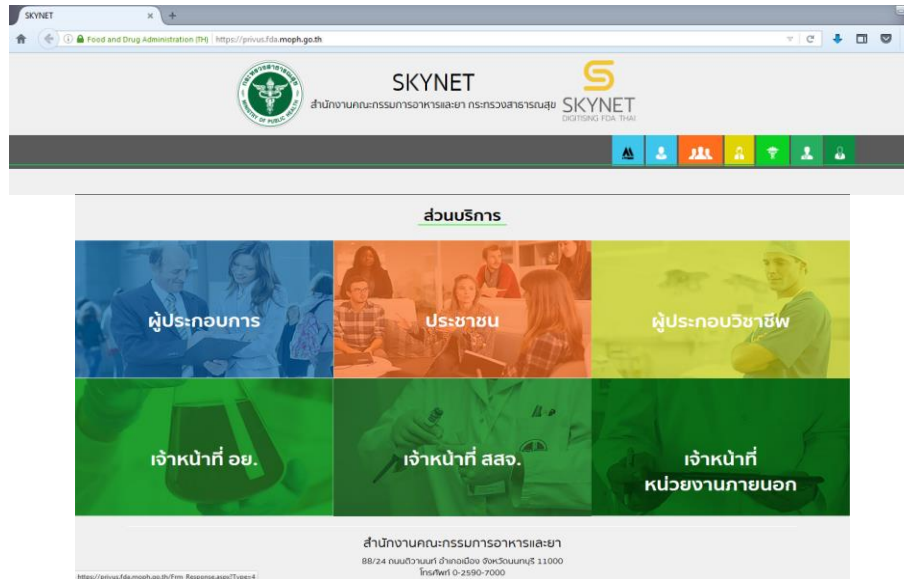
กระทรวงสาธารณสุข ถนนติวานนท์ ตำบลตลาดขวัญ อำเภอเมือง จังหวัดนนทบุรี 11000

โทรศัพท์ : 0 2590 7278 / ติดต่อด้วยตนเอง ณ หน่วยงาน

ระยะเวลาเปิดให้บริการ : ให้บริการทุกวัน ยกเว้นวันหยุดที่ทางราชการกำหนด ตั้งแต่เวลา 08:30 - 16:30 น. (มีพักเที่ยง)

## 2) ทางกรยื่นคำขอ

ยื่นคำขอผ่านระบบ E-Submission ชื่อเมนู “ระบบการขอหนังสือรับรองสถานที่” (Link : <https://privus.fda.moph.go.th/>)



## 12. หลักเกณฑ์ วิธีการ เงื่อนไข (ถ้ามี) ในการยื่นคำขอและการพิจารณาอนุญาต

ประกาศกระทรวงสาธารณสุข เรื่อง หลักเกณฑ์ วิธีการ และเงื่อนไขในการผลิต หรือนำเข้าเครื่องสำอาง พ.ศ. 2561 (ดูรายละเอียดและดาวน์โหลดเอกสารได้ที่ <http://www.fda.moph.go.th/sites/Cosmetic/Pages/Main.aspx>)

ประกาศกระทรวงสาธารณสุข เรื่อง การจดทะเบียน การออกใบรับจดทะเบียน การต่ออายุใบรับจดทะเบียน การแก้ไขรายการใบรับจดทะเบียน และการออกใบแทนใบรับจดทะเบียนเครื่องสำอาง พ.ศ. 2561 (ดูรายละเอียดและดาวน์โหลดเอกสารได้ที่ <http://www.fda.moph.go.th/sites/Cosmetic/Pages/Main.aspx>)

ประกาศกระทรวงสาธารณสุข เรื่อง การยื่นขอการรับรองและการออกหนังสือรับรองสถานที่ผลิต หรือสถานที่นำเข้าเครื่องสำอาง พ.ศ. 2561 (ดูรายละเอียดและดาวน์โหลดเอกสารได้ที่ <http://www.fda.moph.go.th/sites/Cosmetic/Pages/Main.aspx>)

ในกรณีที่คำขอหรือเอกสารหลักฐานไม่ครบถ้วน และ/หรือ มีความบกพร่องไม่สมบูรณ์เป็นเหตุให้ไม่สามารถพิจารณาได้เจ้าหน้าที่จะจัดทำบันทึกความบกพร่องของรายการเอกสารหรือหลักฐานที่ต้องยื่นเพิ่มเติมโดยผู้รับบริการจะต้องดำเนินการแก้ไขหรือยื่นเอกสารเพิ่มเติมภายในระยะเวลาที่กำหนดในบันทึก มิเช่นนั้นจะถือว่าผู้รับบริการละทิ้งคำขอ

## 13. ขั้นตอน ระยะเวลา และส่วนงานที่รับผิดชอบ

ที่	ประเภทขั้นตอน	ขั้นตอน	ระยะเวลา	ส่วนที่รับผิดชอบ	หมายเหตุ
1	การยื่นคำขอ	ผู้ประกอบการยื่นคำขอ พิมพ์ใบส่งชำระค่าคำขอจากระบบเครือข่ายคอมพิวเตอร์สำนักงาน ออ. และชำระเงินค่าคำขอผ่านทางธนาคาร	0.5 วัน	กลุ่มกำกับดูแลเครื่องสำอาง หลังออกสู่ตลาด	ยื่นผ่านระบบขอหนังสือรับรองสถานที่

ที่	ประเภทขั้นตอน	ขั้นตอน	ระยะเวลา	ส่วนที่รับผิดชอบ	หมายเหตุ
2	การตรวจสอบ	เจ้าหน้าที่ธุรการฯ ตรวจสอบการชำระเงินค่า คำขอและตรวจสอบความครบถ้วนของคำขอและเอกสาร ผ่านระบบเครือข่ายคอมพิวเตอร์ฯ พร้อมแจ้งวันที่ติดตามเรื่องให้ ผู้ประกอบการทราบ ผ่านระบบเครือข่ายคอมพิวเตอร์ฯ	0.5 วัน	กลุ่มกำกับดูแล เครื่องสำอาง หลังออกสู่ตลาด	แจ้งผ่านระบบ ขอหนังสือ รับรองสถานที่ รับรองสถานที่
3	การพิจารณา	เจ้าหน้าที่ประเมินความถูกต้องของคำขอและเอกสาร	4 วัน	กลุ่มกำกับดูแล เครื่องสำอาง หลังออกสู่ตลาด	แจ้งผ่านระบบ ขอหนังสือ รับรองสถานที่ รับรองสถานที่
4	การแจ้งผลพิจารณา	เจ้าหน้าที่แจ้งผู้ประกอบการชำระค่าตรวจประเมินและ นัดวันที่ตรวจประเมิน	1 วัน	กลุ่มกำกับดูแล เครื่องสำอาง หลังออกสู่ตลาด	แจ้งผ่านระบบ ขอหนังสือ รับรองสถานที่ รับรองสถานที่
5	การพิจารณา	ดำเนินการตรวจสอบสถานที่ ณ สถานที่ตั้งจริง และพิจารณา ผลการแก้ไขข้อบกพร่อง	64 วัน	กลุ่มกำกับดูแล เครื่องสำอาง หลังออกสู่ตลาด	-
6	การพิจารณา	เจ้าหน้าที่สรุปเสนอเรื่องเข้าพิจารณาในคณะทำงาน พิจารณาสถานที่ผลิตและสถานที่นำเข้าเครื่องสำอาง	2 วัน	กลุ่มกำกับดูแล เครื่องสำอาง หลังออกสู่ตลาด	-
7	การพิจารณา	คณะทำงานฯ พิจารณาผลการตรวจสอบสถานที่และการแก้ไข	7 วัน	กลุ่มกำกับดูแล เครื่องสำอาง หลังออกสู่ตลาด	-
8	การแจ้งผลพิจารณา	ดำเนินการแจ้งผลการพิจารณา กรณีสถานที่ผ่านตาม เกณฑ์ที่กำหนด แจ้งให้ผู้ประกอบการชำระเงินค่าหนังสือ รับรองภายในเวลาที่กำหนด	0.5 วัน	กลุ่มกำกับดูแล เครื่องสำอาง หลังออกสู่ตลาด	แจ้งผ่านระบบ ขอหนังสือ รับรองสถานที่ รับรองสถานที่
9	การรับผลการ พิจารณา	ผู้ประกอบการชำระเงินค่าหนังสือรับรองผ่านทาง ธนาคารและพิมพ์หนังสือรับรองออกจากระบบเครือข่าย คอมพิวเตอร์ฯ	0.5 วัน	กลุ่มกำกับดูแล เครื่องสำอาง หลังออกสู่ตลาด	ผ่านระบบ ขอหนังสือ รับรองสถานที่ รับรองสถานที่

#### 14. งานบริการนี้ผ่านการดำเนินการลดขั้นตอนและระยะเวลาปฏิบัติราชการมาแล้ว

ไม่ได้ผ่านการลดขั้นตอน เนื่องจากเป็นบริการแบบใหม่

#### 15. รายการเอกสาร หลักฐานประกอบ

ผู้ที่ประสงค์จะขอหนังสือรับรองสถานที่ผลิตเครื่องสำอาง ให้ยื่นแบบขอรับการรับรองสถานที่ผลิตหรือนำเข้าเครื่องสำอาง  
(แบบ ส.ค.1) พร้อมแนบเอกสารหลักฐานประกอบการพิจารณาที่เกี่ยวข้อง ดังต่อไปนี้

##### 15.1) เอกสารยืนยันตัวตนที่ออกโดยหน่วยงานภาครัฐ (ให้ลงนามรับรองความถูกต้องของเอกสารทุกหน้า โดยผู้ยื่นคำขอ)

ลำดับ	รายการเอกสารยื่นยันตัวตน	หน่วยงาน ภาครัฐ ผู้ออกเอกสาร	จำนวน เอกสาร ฉบับจริง (ชุด)	จำนวน เอกสาร ฉบับ สำเนา (ชุด)	หมายเหตุ
1)	หนังสือจดทะเบียนนิติบุคคล	กรมพัฒนา ธุรกิจการค้า	0	1	กรณีผู้ยื่นคำขอเป็นนิติ บุคคล
2)	บัตรประจำตัวประชาชน	กรมการ ปกครอง	0	1	กรณีผู้ยื่นคำขอเป็นบุคคล ธรรมดา
3)	ใบทะเบียนพาณิชย์	กรมพัฒนา ธุรกิจการค้า	0	1	กรณีผู้ยื่นคำขอเป็นบุคคล ธรรมดา
4)	ทะเบียนบ้านของสถานที่ผลิต/สถานที่นำเข้า/สถานที่เก็บ เครื่องสำอาง โดยมีรายละเอียดของเจ้าบ้าน กรณีผู้ยื่นขอ ไม่ได้เป็นเจ้าบ้าน ให้แนบเอกสาร ดังนี้ 4.1) หนังสือยินยอมให้ใช้สถานที่หรือสัญญาเช่า (โดย ต้องแสดงเอกสารแสดงความเป็นเจ้าของของ ผู้ยินยอมหรือผู้ให้เช่า ซึ่งออกโดยหน่วยงาน ราชการ เช่น สำเนาทะเบียนบ้าน (เป็นเจ้าบ้าน) หรือสำเนาโฉนด (เป็นผู้มีกรรมสิทธิ์) เป็นต้น) 4.2) สำเนาบัตรประจำตัวประชาชนของผู้ยินยอม/ผู้ให้เช่า 4.3) สำเนาทะเบียนบ้านของผู้ยินยอม/ผู้ให้เช่า 4.4) สำเนาบัตรประจำตัวประชาชนของผู้รับการยินยอม/ ผู้เช่า 4.4) สำเนาทะเบียนบ้านของผู้รับการยินยอม/ผู้เช่า	กรมการ ปกครอง	0	1	
5)	สำเนาหนังสือมอบอำนาจและแต่งตั้งผู้ดำเนินการซึ่งได้ยื่น ต้นฉบับไว้ที่สำนักงาน อย. แล้ว	-	0	1	พร้อมลงลายมือชื่อรับรอง สำเนาเอกสาร (ขอแบบฟอร์ม ได้ที่ OSSC ผลิตภัณฑ์ เครื่องสำอาง / ตวนนโพลดที่ ( <a href="http://www.fda.moph.go.th/sites/Cosmetic/SitePages/Permission.aspx">http://www.fda.moph.go.th/sites/Cosmetic/SitePages/Permission.aspx</a> )

15.2) เอกสารอื่นๆ สำหรับยื่นเพิ่มเติม (ให้ลงนามรับรองความถูกต้องของเอกสารทุกหน้า โดยผู้ยื่นคำขอ)

ลำดับ	รายการเอกสารยื่นเพิ่มเติม	หน่วยงาน ภาครัฐ ผู้ออกเอกสาร	จำนวน เอกสาร ฉบับจริง (ชุด)	จำนวน เอกสาร ฉบับ สำเนา (ชุด)	หมายเหตุ
1)	แบบขอรับการรับรองสถานที่ผลิตหรือนำเข้า เครื่องสำอาง (แบบ ส.ค.1) ที่กรอกข้อมูลครบถ้วน	กระทรวง สาธารณสุข	1	0	

ลำดับ	รายการเอกสารยื่นเพิ่มเติม	หน่วยงาน ภาครัฐ ผู้ออกเอกสาร	จำนวน เอกสาร ฉบับจริง (ชุด)	จำนวน เอกสาร ฉบับสำเนา (ชุด)	หมายเหตุ
2)	ข้อมูลทั่วไป/คู่มือคุณภาพ ที่มีข้อมูลอย่างน้อย ดังนี้ - ชื่อกิจการและที่อยู่ - ลักษณะกิจการ (เป็นร้าน หรือนิติบุคคล) - ลักษณะและขนาดของสถานที่ (เช่น เป็นอาคารพาณิชย์ หรือเป็นอาคารโดยเฉพาะ ระบุพื้นที่และจำนวนชั้นของอาคาร ระบุว่าแต่ละชั้นของอาคารมีประโยชน์ใช้สอยอย่างไร เช่น เป็นตึกแถว สถานที่ติดต่อกันอยู่ชั้นที่ 1 ชั้นที่ 2 จัดเก็บเครื่องสำอางสำเร็จรูป - โครงสร้างองค์กร ประกอบด้วยใครและจำนวนเท่าใด เช่น ผู้จัดการ 1 คน พนักงาน 1 คน) - จำนวนเครื่องจักรที่ใช้ในการผลิต/บรรจุ/ติดฉลาก	-	1	0	
3)	แผนที่สังเขปแสดงสถานที่ติดต่อและบริเวณใกล้เคียง	-	1	0	ให้แสดงสัดส่วนตามจริง โดยระบุหน่วยเป็นระบบเมตริก (เช่น เมตร) และพิกัด GPS
4)	แผนที่สังเขปแสดงสถานที่ผลิตหรือสถานที่นำเข้าและบริเวณใกล้เคียง	-	1	0	ให้แสดงสัดส่วนตามจริง โดยระบุหน่วยเป็นระบบเมตริก (เช่น เมตร) และพิกัด GPS
5)	แผนที่สังเขปแสดงสถานที่เก็บรักษาเครื่องสำอางและบริเวณใกล้เคียง	-	1	0	ให้แสดงสัดส่วนตามจริง โดยระบุหน่วยเป็นระบบเมตริก (เช่น เมตร) และพิกัด GPS
6)	แผนผังภายในสถานที่ผลิตเครื่องสำอาง ให้ระบุตำแหน่งของ - ประตู หน้าต่าง บันได - การติดตั้งอุปกรณ์การผลิต/การบรรจุ (ระบุตำแหน่งของถังผสม , เครื่องบรรจุ) - บริเวณหรืออาคารเก็บวัตถุดิบ/วัสดุการบรรจุ/ผลิตภัณฑ์สำเร็จรูป - อุปกรณ์ป้องกันความรุนแรงของอุบัติเหตุ (เช่น ถังดับเพลิง ชุดปฐมพยาบาล) - อุปกรณ์สำหรับจัดการกรณีสารเคมี/เครื่องสำอางหกรั่วไหล (ถังทราย/ซีเมนต์/วัสดุดูดซับ/ผ้า)	-	1	0	ให้แสดงสัดส่วนตามจริง ระบุหน่วยเป็นระบบเมตริก (เช่น เมตร)
7)	แผนผังของสถานที่เก็บเครื่องสำอาง ให้ระบุตำแหน่งของ - ประตู หน้าต่าง บันได - พื้นที่จัดเก็บวัตถุดิบและ/หรือเครื่องสำอาง - อุปกรณ์ป้องกันความรุนแรงของอุบัติเหตุ (เช่น ถังดับเพลิง ชุดปฐมพยาบาล) - อุปกรณ์สำหรับจัดการกรณีสารเคมีหกรั่วไหล	-	1	0	ให้แสดงสัดส่วนตามจริง ระบุหน่วยเป็นระบบเมตริก (เช่น เมตร)

ลำดับ	รายการเอกสารยื่นเพิ่มเติม	หน่วยงาน ภาครัฐ ผู้ออกเอกสาร	จำนวน เอกสาร ฉบับจริง (ชุด)	จำนวน เอกสาร ฉบับสำเนา (ชุด)	หมายเหตุ
	(เช่น ถังทราย/ซีเมนต์/วัสดุอุดข้อพับ/ผ้า)				
8)	เอกสารแสดงระบบการผลิต/วิธีการผลิตเครื่องสำอาง (โดยย่อ) พร้อมระบุแรงม้าเครื่องจักร แต่ละขั้นตอนการผลิต/บรรจุ/ติดฉลาก	-	1	0	เฉพาะการผลิต
9)	สำเนาใบประกอบกิจการโรงงาน ตามที่ พ.ร.บ. โรงงาน กำหนดไว้ (ถ้ามี) หรือสำเนาใบอนุญาตประกอบกิจการใน นิคมฯ (ถ้ามี)	กรมโรงงาน อุตสาหกรรม	1	0	
10)	ภาพถ่ายตัวอาคารสถานที่ผลิต/สถานที่นำเข้า/สถานที่เก็บเครื่องสำอาง และบริเวณโดยรอบตัวอาคาร	-	1	0	เป็นภาพสีพิมพ์ติดลงกระดาษ A4 ไม่เกิน 2 ภาพต่อ 1 หน้า
11)	รูปถ่ายป้าย “สถานที่ผลิตเครื่องสำอาง” ที่ติดบริเวณทางเข้าสถานที่ผลิต หรือ “สถานที่นำเข้าเครื่องสำอาง” ที่ติดบริเวณทางเข้าสถานที่นำเข้าเครื่องสำอาง ซึ่งบุคคลภายนอกเห็นได้ชัดเจนและอยู่ด้านหน้าสถานที่ (กรณีสถานที่เก็บรักษาเครื่องสำอาง อยู่คนละแห่งกับสถานที่ผลิต/นำเข้าเครื่องสำอาง ให้ส่งรูปถ่ายป้าย “สถานที่เก็บรักษาเครื่องสำอาง” ที่ติดบริเวณทางเข้าสถานที่เก็บรักษาเครื่องสำอาง)	-	1	0	-ป้ายต้องทำจากวัสดุที่คงทนถาวร เช่น พลาสติก ไม้ หินแกรนิต เหล็ก เป็นต้น ขนาดของป้าย ไม่น้อยกว่า 15 x 45 เซนติเมตร มีสีของตัวอักษรตัดกับสีพื้นของป้าย
12)	ข้อมูลเกี่ยวกับเครื่องสำอาง (Product Information File)	-	1	0	
13)	ภาพถ่ายตัวอาคารสถานที่ผลิต/สถานที่เก็บ และบริเวณโดยรอบตัวอาคาร	-	1	0	เป็นภาพสีพิมพ์หรือติดลงกระดาษ A4 ไม่เกิน 2 ภาพต่อ 1 หน้ากระดาษ
14)	ภาพถ่ายพื้นที่ห้องภายในตัวอาคารสถานที่ผลิต/สถานที่เก็บ กรณีเป็นของเหลว ให้แสดงภาพรางระบาย	-	1	0	เป็นภาพสีพิมพ์หรือติดลงกระดาษ A4 ไม่เกิน 2 ภาพต่อ 1 หน้ากระดาษ
15)	ภาพถ่ายสายการผลิต/อุปกรณ์การผลิต/อุปกรณ์การบรรจุ ให้แสดงถึงผสม บริเวณผสม อุปกรณ์เครื่องบรรจุ และบริเวณบรรจุ (เฉพาะการผลิต)	-	1	0	-เป็นภาพสีพิมพ์หรือติดลงกระดาษ A4 ไม่เกิน 2 ภาพต่อ 1 หน้ากระดาษ
16)	ภาพถ่ายการจัดชั้นหรือยกพื้นสำหรับวางวัตถุดิบ/ผลิตภัณฑ์สำเร็จรูป เช่น pallet , ชั้นเหล็ก	-	1	0	เป็นภาพสีพิมพ์หรือติดลงกระดาษ A4 ไม่เกิน 2 ภาพต่อ 1 หน้ากระดาษ
17)	ภาพถ่ายระบบหรืออุปกรณ์การระบายอากาศ เช่น ช่องลม/ประตูเข้า-ออก ระบบปรับอากาศ พัดลม	-	1	0	เป็นภาพสีพิมพ์หรือติดลงกระดาษ A4 ไม่เกิน 2 ภาพต่อ 1 หน้ากระดาษ

ลำดับ	รายการเอกสารยื่นเพิ่มเติม	หน่วยงาน ภาครัฐ ผู้ออกเอกสาร	จำนวน เอกสาร ฉบับจริง (ชุด)	จำนวน เอกสาร ฉบับสำเนา (ชุด)	หมายเหตุ
18)	ภาพถ่ายป้าย หรือสัญลักษณ์แสดงความเป็นอันตราย ของสารเคมี บริเวณที่ผลิตหรือบริเวณที่เก็บรักษา เครื่องสำอาง (ถ้ามี)	-	1	0	เป็นภาพสีพิมพ์หรือติดลง กระดาษ A4 ไม่เกิน 2 ภาพ ต่อ 1 หน้ากระดาษ
19)	ภาพถ่ายชุดปฏิบัติงาน และอุปกรณ์ป้องกันอันตราย/ ป้องกันการปนเปื้อนส่วนบุคคล เช่น ถุงมือ ผ้าปิดจมูก รองเท้า ชุดปฏิบัติงาน	-	1	0	เป็นภาพสีพิมพ์หรือติดลง กระดาษ A4 ไม่เกิน 2 ภาพ ต่อ 1 หน้ากระดาษ

#### 16. ค่าธรรมเนียมและค่าใช้จ่าย

ลำดับ	รายละเอียดค่าธรรมเนียม/ค่าใช้จ่าย	ค่าธรรมเนียม/ค่าใช้จ่าย (บาท)
1)	ค่าคำขอเพื่อขอหนังสือรับรองสถานที่ผลิตเครื่องสำอาง (หมายเหตุ : (ช่องทางชำระค่าธรรมเนียม ที่ช่องการเงินศูนย์บริการผลิตภัณฑ์สุขภาพเบ็ดเสร็จ (One Stop Service Center : OSSC) หรือที่ธนาคารไทยพาณิชย์ทุกสาขา)	100
2)	ค่าใช้จ่ายในการตรวจสอบสถานที่ผลิตเครื่องสำอาง เพื่อออกหนังสือรับรองสถานที่ผลิตเครื่องสำอาง 2.1) กรณีมีค่านางานระหว่าง 1 ถึง 6 คน หรือเครื่องจักรไม่เกิน 5 แรงม้า 2.2) กรณีมีค่านางานระหว่าง 7 คน ถึง 50 คน หรือเครื่องจักรมากกว่า 5 แรงม้า ถึง 20 แรงม้า 2.3) กรณีมีค่านางานระหว่าง 51 คน ถึง 200 คน หรือเครื่องจักรมากกว่า 20 แรงม้า ถึง 50 แรงม้า 2.4) กรณีมีค่านางานมากกว่า 201 คน หรือเครื่องจักรมากกว่า 50 แรงม้า (หมายเหตุ: ช่องทางชำระค่าธรรมเนียม ที่ธนาคารไทยพาณิชย์ทุกสาขา)	6,000 11,000 20,000 21,000
3)	ค่าหนังสือรับรองสถานที่ผลิตเครื่องสำอาง (หมายเหตุ: (ช่องทางชำระค่าธรรมเนียม ที่ช่องการเงินศูนย์บริการผลิตภัณฑ์สุขภาพเบ็ดเสร็จ (One Stop Service Center : OSSC) หรือที่ธนาคารไทยพาณิชย์ทุกสาขา)	500 บาท

#### 17. ช่องทางการร้องเรียน แนะนำบริการ

ลำดับ	ช่องทางการร้องเรียน / แนะนำบริการ
1)	ศูนย์จัดการเรื่องร้องเรียนและปราบปรามการกระทำผิดกฎหมายเกี่ยวกับผลิตภัณฑ์สุขภาพ (ศรป.) ชั้น 1 อาคาร 1 ตึกสำนักงานคณะกรรมการอาหารและยา กระทรวงสาธารณสุข ถนนติวานนท์ ตำบลตลาดขวัญ อำเภอเมือง จังหวัดนนทบุรี 11000 สายด่วน 1556 โทรศัพท์ 0 2590 7354 -55 โทรสาร 0 2590 1556 E-mail 1556@fda.moph.go.th
2)	ศูนย์บริการผลิตภัณฑ์สุขภาพเบ็ดเสร็จ (One Stop Service Center: OSSC) ชั้น 4 อาคาร 6 ตึกสำนักงานคณะกรรมการอาหารและยา กระทรวงสาธารณสุข ถนนติวานนท์ ตำบลตลาดขวัญ อำเภอเมือง จังหวัดนนทบุรี 11000 โทรศัพท์ 0 2590 7624
3)	กลุ่มกำกับดูแลเครื่องสำอางหลังออกสู่ตลาด สำนักควบคุมเครื่องสำอางและวัตถุอันตราย ชั้น 4 อาคาร 4 ตึกสำนักงานคณะกรรมการ อาหารและยา กระทรวงสาธารณสุข ถนนติวานนท์ ตำบลตลาดขวัญ อำเภอเมือง จังหวัดนนทบุรี 11000 โทรศัพท์ 0 2590 7278 โทรสาร 0 2591 8468 E-mail cosmetic@fda.moph.go.th (หมายเหตุ: กรณีติดต่อตามสถานะคำขอ)

ลำดับ	ช่องทางการร้องเรียน / แนะนำบริการ
4)	สายด่วน 1111 ศูนย์บริการประชาชนสำนักนายกรัฐมนตรี (หมายเหตุ: กรณีร้องเรียน)
5)	ศูนย์บริการประชาชน สำนักปลัดสำนักนายกรัฐมนตรี (หมายเหตุ: เลขที่ 1 ถ.พิษณุโลก เขตดุสิต กทม. 10300 / สายด่วน 1111 / www.1111.go.th / ตู้ ปณ.1111 เลขที่ 1 ถ.พิษณุโลก เขตดุสิต กทม. 10300)

#### 18. แบบฟอร์มตัวอย่างและคู่มือการกรอก

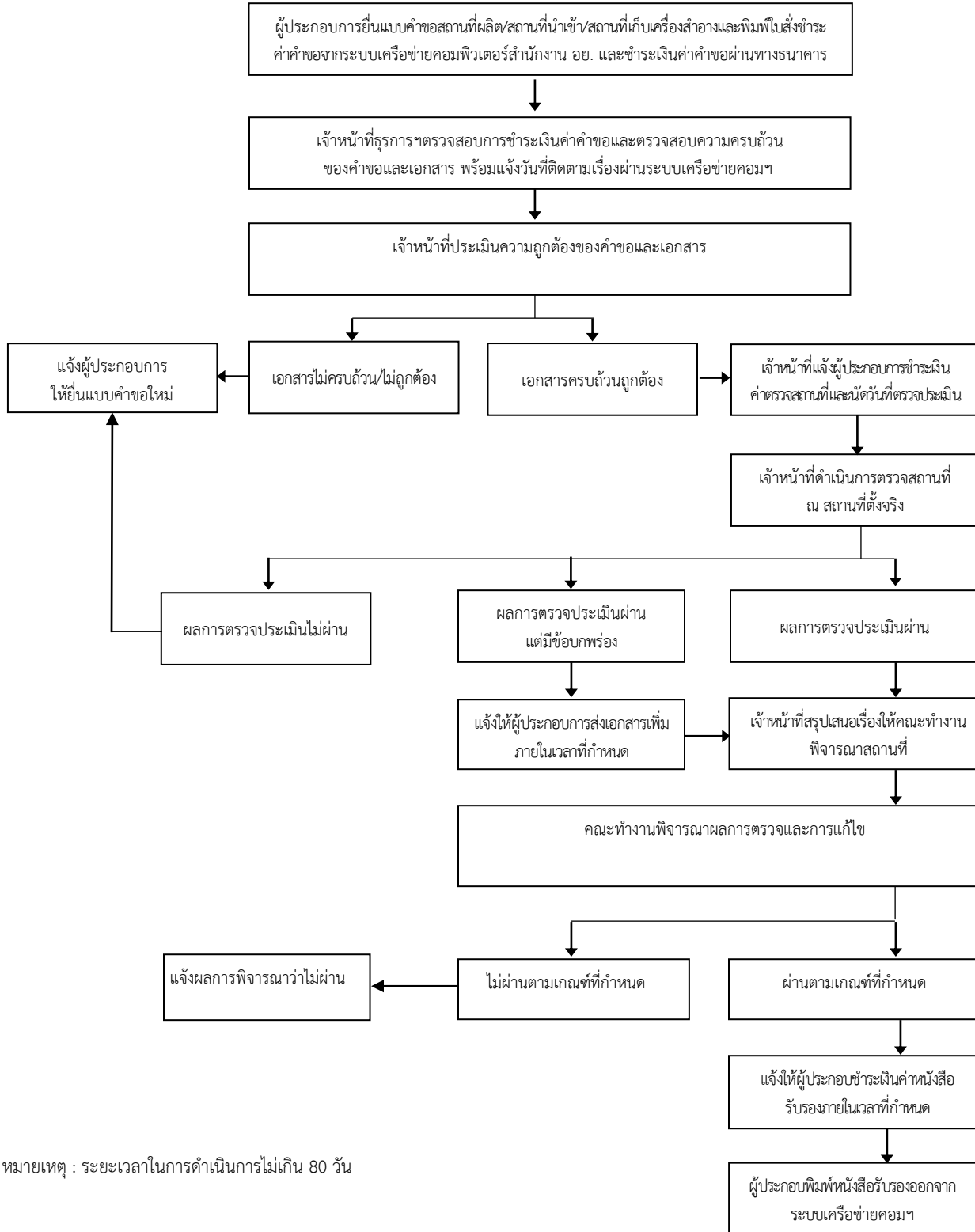
ลำดับ	ชื่อแบบฟอร์ม
1)	ตัวอย่างการกรอกแบบขอรับการรับรองสถานที่ผลิตหรือนำเข้าเครื่องสำอาง (แบบ ส.ค.1) (หมายเหตุ: -)
2)	แบบขอรับการรับรองสถานที่ผลิตหรือนำเข้าเครื่องสำอาง (แบบ ส.ค.1) (หมายเหตุ: -)

#### 19. หมายเหตุ

การนับระยะเวลาในการดำเนินการนั้น เริ่มนับระยะเวลาตั้งแต่การยื่นเอกสารที่ครบถ้วน จนถึงพร้อมส่งมอบหนังสือรับรองสถานที่ผลิตเครื่องสำอาง (แบบ ส.ค. 2 ก)



แผนผังการขอหนังสือรับรองสถานที่ผลิต หรือหนังสือรับรองสถานที่นำเข้าเครื่องสำอาง  
 ตามประกาศกระทรวงสาธารณสุข เรื่อง หลักเกณฑ์ วิธีการ และเงื่อนไขในการผลิต หรือนำเข้าเครื่องสำอาง พ.ศ. 2561  
 ซึ่งมีที่ตั้งของสถานที่ผลิต หรือนำเข้า หรือเก็บรักษาเครื่องสำอางในเขตกรุงเทพมหานคร



หมายเหตุ : ระยะเวลาในการดำเนินการไม่เกิน 80 วัน